

1 Bedienhinweise

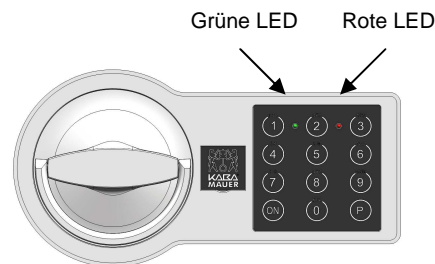
Wichtige Hinweise

- Vor Inbetriebnahme des Schlosses, die Bedienungsanleitung bitte sorgfältig lesen.
- Programmiervorgänge nur bei geöffnetem Schloss und geöffnetem Wertbehälter durchführen.
- Jede korrekte und vom Schloss anerkannte Tastenbetätigung wird mit einem akustischen Signal bestätigt. Diese Bestätigungssignale werden in den folgenden Beschreibungen nicht berücksichtigt.
- Für jede einzelne Tasteneingabe haben Sie max. 20 Sekunden Zeit. Wenn innerhalb dieser 20 Sekunden keine Taste bedient wurde, schaltet sich die Elektronik automatisch ab. Nicht beendete Bedienungen müssen danach neu gestartet werden.
- Codeeingaben können durch Drücken der Taste P abgebrochen werden.
- Das Schloss ist bei Auslieferung auf den Werkscode 1 2 3 4 5 6 eingestellt. Ändern Sie aus Sicherheitsgründen diesen Werkscode sofort auf Ihren persönlichen Code. Verwenden Sie für Ihren Code keine persönliche oder ähnlich bekannte Zahlenfolge.

Allgemeine Hinweise

- Das Schloss ist ausgelegt zur Nutzung im Temperaturbereich von +10°C bis +50°C.
- Die Reinigung darf nur mit einem feuchtem Tuch erfolgen (keine aggressive Reinigungsmittel verwenden).
- Das Schloss darf nicht gefettet werden.
- Öffnen Sie niemals das Schlossgehäuse. Falls Demontagen am Beschlag erforderlich sind, diese nur entsprechend den Vorgaben in dieser Bedienungsanleitung ausführen. Ansonsten gefährden Sie die Funktionen des Schlosses und verlieren den Gewährleistungsanspruch.

2 Signale und ihre Bedeutung



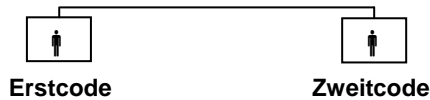
Symbol	Signal	Bedeutung
1 x	Grüne LED blinkt 1 mal	Gültiger 6-stelliger Code wurde eingegeben
	Grüne LED leuchtet konstant	Schloss ist programmierbereit
3 x	Rote LED blinkt 3 mal	Ungültiger Code wurde eingegeben oder Eingabe wurde mit P abgebrochen
10 x	Rote LED blinkt 10 mal nach Drücken der ON Taste	Unterspannung
1,2, 4, 8 oder 16 Minuten	Rote LED blinkt im Sekundentakt 1, 2, 4, 8 oder 16 Minuten nach Drücken der ON Taste	Schloss befindet sich in der Sperrzeit
3 x	Rote/grüne LED blinken abwechselnd 3 mal	Schloss wurde zuletzt mit einem anderen Code geöffnet
2 x	Akustisches Signal ertönt 2 mal	Neuer 6-stelliger Code wurde eingegeben
3 x	Akustisches Signal ertönt 3 mal	Ungültiger 6-stelliger Code wurde eingegeben

3 Schlossfunktionen

Das Schloss kann mit einem Code (Erstcode) oder mit zwei Codes (Erst- oder Zweitcode) geöffnet werden. Nur der Inhaber des übergeordneten Erstcodes kann den Zweitcode freigeben.

Erstcode : 6-stellige Geheimzahl

Zweitcode : Zusätzliche 6-stellige Geheimzahl für weiteren Benutzer des Wertbehältnisses



Als Erstcode ist der Werkscode **1 2 3 4 5 6** programmiert. Ein Zweitcode ist werkseitig nicht programmiert.

Programmievorgänge nur bei geöffnetem Schloss und geöffnetem Wertbehältnis durchführen.

3.1 Öffnen mit Erst- oder Zweitcode

1)	ON drücken	
2)	Gültigen 6-stelligen Erst- oder Zweitcode eingeben	1 x
	Schloss wurde zuletzt mit einem anderen Code geöffnet	3 x
3)	Balkengriff innerhalb von 4 Sekunden im Uhrzeigersinn bis zum Anschlag drehen	

3.2 Öffnen nach 3 fehlerhaften Codeeingaben ⇒ Sperrzeit

	Nach 3 fehlerhaften Eingaben schaltet das Schloss in eine 1-minütige Sperrzeit (während der Sperrzeit ist keine weitere Codeeingabe möglich)	1 Minute
1)	ON drücken, nachdem rote LED aufgehört hat, zu blinken	
2)	Gültigen 6-stelligen Erst- oder Zweitcode eingeben	1 x
	Ungültiger 6-stelliger Erst- oder Zweitcode wurde eingegeben	3 x
	Bei jeder weiteren fehlerhaften Codeeingabe erfolgt eine Verlängerung der Sperrzeit auf 2, 4, 8 und max. 16 Minuten	2, 4, 8 oder 16 Minuten

3.3 Ändern des Erstcodes durch Erstcodeinhaber

1)	Schloss mit gültigem 6-stelligen Erstcode öffnen (siehe 3.1)	
2)	ON drücken	
3)	P drücken	
4)	Gültigen 6-stelligen Erstcode eingeben	
5)	Neuen 6-stelligen Erstcode eingeben	/ 2 x
6)	Neuen 6-stelligen Erstcode nochmals eingeben	1 x
	Wurde der neue Erstcode in 6) nicht korrekt bestätigt ⇒ Vorgang ab 2) wiederholen	3 x
7)	Neu programmierten Erstcode durch nochmaliges Öffnen testen	

3.4 Zuschalten/Ändern des Zweitcodes durch Erstcodeinhaber

1)	Schloss mit gültigem 6-stelligen Erstcode öffnen (siehe 3.1)	
2)	ON drücken	
3)	P drücken	
4)	Gültigen 6-stelligen Erstcode eingeben	

5)	P drücken	⊙
6)	3 drücken	⊙
7)	Neuen 6-stelligen Zweitcode eingeben	⊙ / 2 x ◀
8)	Neuen 6-stelligen Zweitcode nochmals eingeben	1 x ⊙
	Wurde der neue Zweitcode in 8) nicht korrekt bestätigt ⇒ Vorgang ab 2) wiederholen	3 x ⊙
9)	Neu programmierten Zweitcode durch nochmaliges Öffnen testen	

3.5 Ändern des Zweitcodes durch Zweitcodeinhaber

1)	Schloss mit gültigem 6-stelligen Zweitcode öffnen (siehe 3.1)	
2)	ON drücken	
3)	P drücken	
4)	Gültigen 6-stelligen Zweitcode eingeben	⊙
5)	Neuen 6-stelligen Zweitcode eingeben	⊙ / 2 x ◀
6)	Neuen 6-stelligen Zweitcode nochmals eingeben	1 x ⊙
	Wurde der neue Zweitcode in 6) nicht korrekt bestätigt ⇒ Vorgang ab 2) wiederholen	3 x ⊙
7)	Neu programmierten Zweitcode durch nochmaliges Öffnen testen	

3.6 Löschen des Zweitcodes durch Erstcodeinhaber

1)	Schloss mit gültigem 6-stelligen Erstcode öffnen (siehe 3.1)	
2)	ON drücken	
3)	P drücken	
4)	Gültigen 6-stelligen Erstcode eingeben	⊙
5)	P drücken	
6)	0 drücken	1 x ⊙

3.7 Schließen

1)	Balkengriff gegen den Uhrzeigersinn bis zum Anschlag drehen	
----	---	--

Der Balkengriff muss vollständig in die Ausgangslage zurückgedreht werden. Es ist darauf zu achten, dass gleichzeitig auch das Wertbehältnis geschlossen wird.

4 Stromversorgung

Das Schloss wird durch eine 9 Volt Blockbatterie mit Strom versorgt. Wir empfehlen, eine Alkali/Mangan Batterie mit reduziertem Schwermetallgehalt einzusetzen.

Bitte nach einem Batteriewechsel die Altbatterie über die Recycling-/Sammelboxen umweltgerecht entsorgen. Werfen Sie die leere Batterie niemals ins Feuer, ins Wasser oder in den Hausmüll.

Unterspannungsanzeige

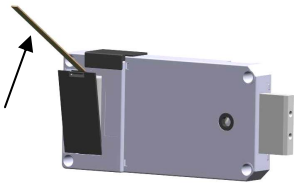
1)	Nach dem Betätigen von ON	10 x ⊙
2)	Unverzüglich Batterie tauschen	

Unterspannung wird angezeigt, indem nach der Betätigung der ON-Taste die rote LED 10 mal blinkt. Für ca. 50 Öffnungen ist nun noch ausreichend Energie vorhanden, es dürfen aber keine Programmierungsvorgänge mehr vorgenommen werden.

Bei Unterspannungsanzeige unverzüglich einen Batteriewechsel vornehmen. Wird der Batteriewechsel über einen extrem langen Zeitraum missachtet, kann aufgrund der Selbstentladung der Batterie die Anzahl der möglichen Öffnungszyklen reduziert werden.

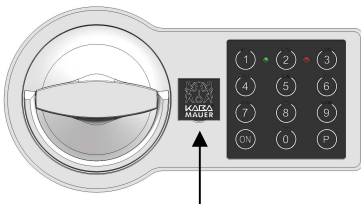
4.1 Batteriewechsel

Raste an der Oberkante des Batteriedeckels mit einem Schraubenzieher herunterdrücken und den Batteriedeckel aushebeln. Batterie vorsichtig herausziehen bis der Batterieclip sichtbar ist. Batterie aus dem Clip lösen und austauschen. Den Deckel wieder einrasten. Bitte beachten, dass das Kabel nicht beschädigt wird.

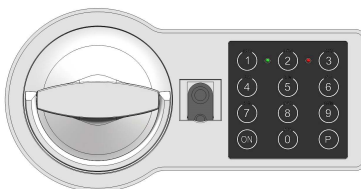


4.2 Notversorgung

Bei entladener Batterie und verschlossener Tür besteht die Möglichkeit einer Notversorgung. Dazu muss eine Blockbatterie an den Versorgungsclip in der Bedieneinheit angeschlossen werden.



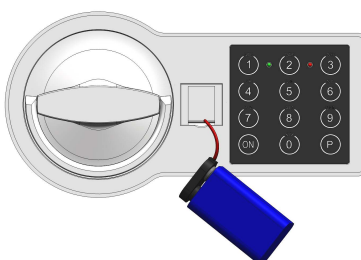
Aufkleber herausnehmen.



Batterieclip ist jetzt sichtbar.



Batterieclip vorsichtig herausziehen.
Schutzfolie entfernen.



Neue 9 Volt Blockbatterie anklemmen.
Schloss mit gültigem Code öffnen und
die leere Batterie auswechseln.
Schutzfolie wieder fügen.